

แผนปฏิบัติการป้องกัน
อุทกภัย วาตภัย และดินโคลนถล่ม ประจำปี ๒๕๖๗



องค์การบริหารส่วนตำบลห้วยเตย
อำเภอชำสูง จังหวัดขอนแก่น



คำนำ

ปัจจุบันสถานการณ์สาธารณสุขภัยได้ทวีความรุนแรงมากยิ่งขึ้น การเตรียมพร้อมรับเมื่อเกิดสาธารณสุขภัยต่างๆ จึงมีความสำคัญยิ่ง ต่อความปลอดภัยในชีวิตและทรัพย์สินของประชาชนรวมถึงนักท่องเที่ยวที่อยู่ในพื้นที่ ดังนั้น การปฏิบัติงานแบบบูรณาการกับหน่วยงานอื่นๆจึงมีความจำเป็นยิ่ง เพื่อให้เหมาะสมในการจัดการกับสาธารณสุขภัยที่อาจเกิดขึ้นในเขตพื้นที่ แผนปฏิบัติการป้องกัน อุทกภัย วาตภัย และดินโคลนถล่ม ประจำปี ๒๕๖๗ ขององค์การบริหารส่วนตำบลห้วยเตย จึงเป็นสิ่งที่จัดทำขึ้นเพื่อให้การช่วยเหลือประชาชนเป็นไปอย่างเหมาะสม ทันท่วงทีและมีประสิทธิภาพ อีกทั้งเพื่อให้อาสาสมัครป้องกันภัยฝ่ายพลเรือนมีการเตรียมความพร้อมรับสถานการณ์กับสาธารณสุขภัยที่อาจเกิดขึ้นตลอดเวลา องค์การบริหารส่วนตำบลห้วยเตยหวังเป็นอย่างยิ่งว่าการจัดทำแผนป้องกันและบรรเทาสาธารณสุขภัยในครั้งนี้ จะเป็นประโยชน์อย่างยิ่งหากเกิดสาธารณสุขภัยในเขตพื้นที่ และทำให้ประชาชนมีความปลอดภัยในชีวิตและทรัพย์สินมากยิ่งขึ้น

(นายบุญศิษฐ์ อาษาสนา)

นายกองค์การบริหารส่วนตำบลห้วยเตย
ผู้อำนวยการท้องถิ่น

ปลัด.....
รองปลัด.....
หน.ส่วน/คช.กอง.....
หน.งานกน.ฝาช.....
งบท ผู้พิมพ์ทาน.....

คำนำ	
สารบัญ	
๑. กล่าวทั่วไป	๑
๒. วัตถุประสงค์	๑
๓. เป้าหมาย	๑
๔. ระดับความรุนแรงของสาธารณภัย	๑
๕. สภาพทั่วไปของพื้นที่	๑
๖. ประชากร	๒
๗. การประเมินสถานการณ์เสี่ยงภัยของพื้นที่	๒
๘. เส้นทางอพยพ	๓
๙. สถานที่พักที่ปลอดภัย	๓
๑๐. ข้อมูลพื้นฐานด้านการป้องกันและบรรเทาภัย	๔
๑๑. ช่วงเฝ้าระวังสถานการณ์ อุทกภัย วาตภัย และดินถล่ม	๔
๑๒. การจัดตั้งกองอำนวยการ	
๑๒.๑ ภารกิจของกองอำนวยการฯ	๔
๑๒.๒ โครงสร้างของกองอำนวยการฯ	๔
๑๒.๓ หน้าที่ปฏิบัติของกองอำนวยการฯ	๕
๑๒.๔ การบรรจุกำลังของกองอำนวยการฯ	๖
๑๓. การปฏิบัติก่อนเกิดสาธารณภัย	๖
๑๔. การปฏิบัติในภาวะฉุกเฉิน	๗
๑๕. การปฏิบัติหลังเกิดภัย	๘
๑๖. การฟื้นฟูผู้ประสบภัย	๘
๑๗. หน่วยงานสนับสนุนหรือหน่วยงานข้างเคียง	๘

แผนปฏิบัติการป้องกัน อุทกภัย วาตภัย และดินโคลนถล่ม ประจำปี ๒๕๖๗

๑. กล่าวทั่วไป

การป้องกันและบรรเทาสาธารณภัย เป็นภารกิจสำคัญและจำเป็นสิ่งที่จะต้องมีการเตรียมการรองรับสถานการณ์ไว้ตั้งแต่ยามปกติ เพื่อป้องกันอันตรายหรือลดความเสียหายที่จะเกิดขึ้นทั้งกับชีวิตและทรัพย์สินของประชาชนและรัฐ

การจัดทำแผนปฏิบัติการป้องกันอุทกภัย วาตภัย และดินโคลนถล่ม ประจำปี ๒๕๖๗ ขององค์การบริหารส่วนตำบลห้วยเตย จึงเป็นเครื่องมือที่สำคัญที่ช่วยในการปฏิบัติงานในภาวะฉุกเฉิน อย่างเป็นระบบและมีประสิทธิภาพ และเพื่อให้สอดคล้องกับนโยบายการป้องกันและบรรเทาสาธารณภัยของรัฐบาล ยุทธศาสตร์จังหวัด ยุทธศาสตร์อำเภอ และเป็นไปตามพระราชบัญญัติป้องกันและบรรเทาสาธารณภัย พ.ศ.๒๕๕๐

๒. วัตถุประสงค์

- เพื่อให้แผนปฏิบัติการในป้องกันและบรรเทาสาธารณภัยขององค์การบริหารส่วนตำบล พ.ศ.๒๕๖๔ - ๒๕๗๐ มีประสิทธิภาพมากยิ่งขึ้น
- เพื่อให้การปฏิบัติงานป้องกันและบรรเทาสาธารณภัยขององค์การบริหารส่วนตำบลมีขั้นตอนอย่างเป็นระบบ
- เพื่อให้หน่วยงานต่างๆรับทราบ และเข้าใจในภารกิจ หลักการ วิธีการอย่างชัดเจน
- เพื่อให้องค์กรเอกชนและประชาชนมีส่วนร่วมในการป้องกันและบรรเทาสาธารณภัย
- เพื่อให้การช่วยเหลือประชาชนได้ทันท่วงทีเมื่อเกิดเหตุ

๓. เป้าหมาย

- ป้องกันและรักษาชีวิตประชาชนผู้ประสบภัยและผู้ได้รับผลกระทบเป็นสิ่งสำคัญ
- การฟื้นฟูทรัพย์สินสาธารณประโยชน์และสิ่งแวดล้อมเป็นภารกิจสำคัญของทุกหน่วยงานในพื้นที่
- การอพยพประชาชนออกจากพื้นที่อันตราย เป็นภารกิจเร่งด่วน

๔. ระดับความรุนแรงของสาธารณภัย

- ระดับ ๑ - ความรุนแรงเล็กน้อยถึงปานกลาง ก.อปพร.เขตท้องที่สามารถควบคุมสถานการณ์ได้
- ระดับ ๒ - ความรุนแรงมาก ต้องอาศัยการสนับสนุนช่วยเหลือจากหน่วยราชการในจังหวัด
- ระดับ ๓ - ความรุนแรงสูงมาก ต้องระดมความช่วยเหลือจากทุกส่วนราชการในระดับประเทศ

๕. สภาพทั่วไปของพื้นที่

ตำบลห้วยเตย ตั้งอยู่ในเขตพื้นที่อำเภอชำสูง จังหวัดขอนแก่น มีพื้นที่ในเขตตำบล ๓๖ ตารางกิโลเมตร หรือมีพื้นที่ประมาณ ๒๒,๕๐๐ ไร่ มีระยะทางห่างจากอำเภอเมือง จังหวัดขอนแก่น ๔๐ กิโลเมตร ระยะทางห่างจากอำเภอชำสูง จังหวัดขอนแก่น ๔ กิโลเมตร

ลักษณะภูมิประเทศทั่วไปเป็นที่ราบลุ่มสภาพดินปนทราย และพื้นที่บางส่วนเป็นดินเหนียว มีลำห้วยไหลผ่าน ๒ สาย คือ ลำห้วยเตย และลำห้วยสายบาตร จะมีน้ำไหลหลากช่วงฤดูฝน แต่ในช่วงฤดูแล้งจะมีน้ำในลำห้วยเพียงเล็กน้อย

แหล่งเก็บน้ำที่สำคัญ มีดังนี้

๑. หนองตะนาสาธารณะ มีขนาดความจุ ๑๔๐,๐๐๐ ลบ.ม. มีน้ำขังตลอดทั้งปี เป็นแหล่งน้ำที่สำคัญที่ใช้ในการเกษตรกรรมและเป็นแหล่งน้ำเพื่อใช้ในการอุปโภคของประชาชนในพื้นที่บ้านห้วยเตย หมู่ที่ ๑
๒. หนองฝายใหม่สาธารณะ มีขนาดความจุ ๗๓,๐๐๐ ลบ.ม. มีน้ำขังตลอดทั้งปี เป็นแหล่งน้ำที่สำคัญที่ใช้ในการเกษตรกรรมและเป็นแหล่งน้ำเพื่อใช้ในการอุปโภคของประชาชนในพื้นที่บ้านห้วยเตย หมู่ที่ ๑
๓. หนองฝายใหญ่สาธารณะ มีขนาดความจุ ๑๓,๐๐๐ ลบ.ม. มีน้ำขังตลอดทั้งปี เป็นแหล่งน้ำที่สำคัญที่ใช้ในการเกษตรกรรมและเป็นแหล่งน้ำเพื่อใช้ในการอุปโภคของประชาชนในพื้นที่บ้านห้วยเตย หมู่ที่ ๑
๔. หนองฝายสาธารณะ มีขนาดความจุ ๔๖,๐๐๐ ลบ.ม. มีน้ำขังตลอดทั้งปี เป็นแหล่งน้ำที่สำคัญที่ใช้ในการเกษตรกรรมและเป็นแหล่งน้ำเพื่อใช้ในการอุปโภคของประชาชนในพื้นที่บ้านห้วยฝาย หมู่ที่ ๒

/๕. หนองดอนเจ้าปู่...

๕. หนองดอนเจ้าปู่สาธารณะ มีขนาดความจุ ๑๐๐,๐๐๐ ลบ.ม. มีน้ำขังตลอดทั้งปี เป็นแหล่งน้ำที่สำคัญที่ใช้ในการเกษตรกรรม และเป็นแหล่งน้ำเพื่ออุปโภคของประชาชนในพื้นที่บ้านโสกขาแก้ว หมู่ที่ ๓

๖. หนองคำสาธารณะ มีขนาดความจุ ๖๕,๐๐๐ ลบ.ม. มีน้ำขังตลอดทั้งปี เป็นแหล่งน้ำที่สำคัญที่ใช้ในการเกษตรกรรม และเป็นแหล่งน้ำเพื่อใช้ในการอุปโภคของประชาชนในพื้นที่บ้านสว่าง หมู่ที่ ๔ และบ้านชำโอง หมู่ที่ ๖

๗. หนองชำโองสาธารณะ มีขนาดความจุ ๖๕,๐๐๐ ลบ.ม. มีน้ำขังตลอดทั้งปี เป็นแหล่งน้ำที่สำคัญที่ใช้ในการเกษตรกรรม และเป็นแหล่งน้ำเพื่อใช้ในการอุปโภคของประชาชนในพื้นที่ บ้านชำโอง หมู่ที่ ๖ และบ้านสว่าง หมู่ที่ ๔

๘. หนองขามสาธารณะ มีขนาดความจุ ๗๐,๐๐๐ ลบ.ม. มีน้ำขังตลอดทั้งปี เป็นแหล่งน้ำที่สำคัญที่ใช้ในการเกษตรกรรม และเป็นแหล่งน้ำเพื่อใช้ในการอุปโภคของประชาชนในพื้นที่บ้านหลุบเลา หมู่ที่ ๕ และบ้านหนองขาม หมู่ที่ ๗

๖. ประชากร

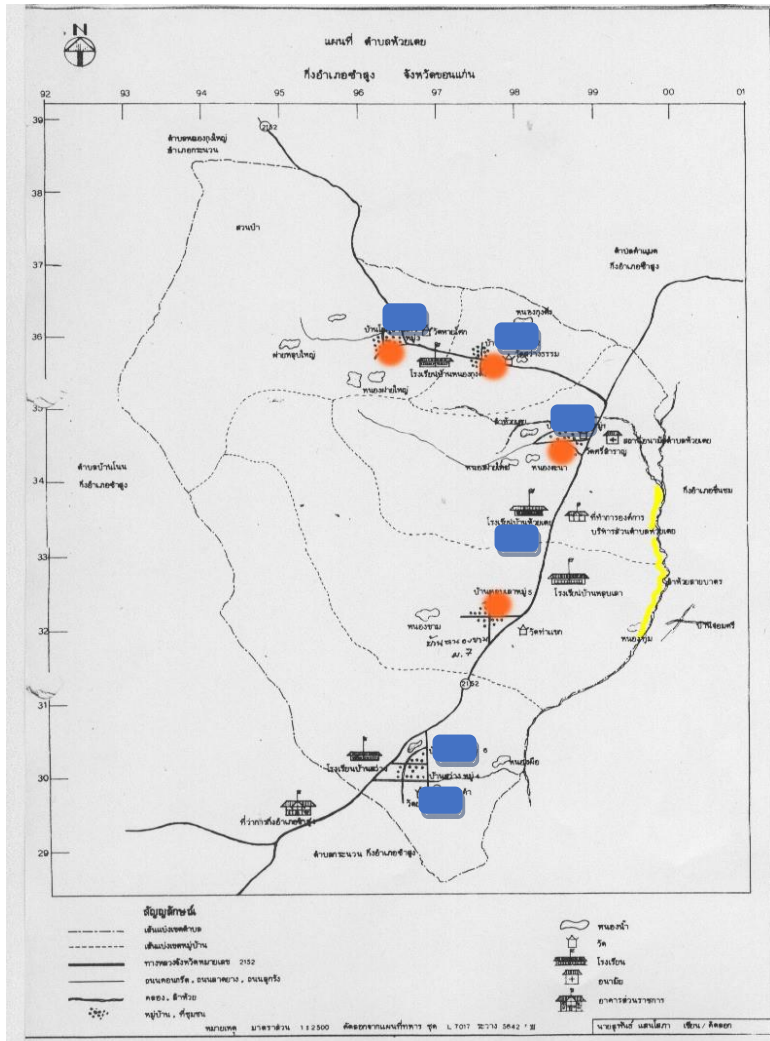
จำนวนประชากรและความหนาแน่นประชากร จากข้อมูลของสำนักทะเบียนราษฎรของอำเภอชำสูงเมื่อเดือน พฤษภาคม พ.ศ.๒๕๖๖ พบว่าองค์การบริหารส่วนตำบลห้วยเตย มีจำนวนประชากรทั้งสิ้น ๔,๓๔๑ คน จำแนกเป็นชาย ๒,๑๐๔ คน หญิง ๒,๒๓๗ คน มีความหนาแน่นเฉลี่ย ๑๒๑ คนต่อตารางกิโลเมตร และมีจำนวนครัวเรือนทั้งสิ้น ๑,๓๘๔ ครัวเรือน ซึ่งจะได้จากตารางเปรียบเทียบประชากร

หมู่ที่	หมู่บ้าน /ชุมชน	ปี ๒๕๖๕				ปี ๒๕๖๖			
		ครัวเรือน	ชาย	หญิง	รวม	ครัวเรือน	ชาย	หญิง	รวม
๑	บ้านห้วยเตย	๒๖๗	๔๑๑	๔๗๒	๘๘๓	๒๖๘	๔๑๐	๔๗๙	๘๘๙
๒	บ้านหัวฝาย	๑๒๒	๑๗๙	๒๐๘	๓๘๗	๑๒๔	๑๘๑	๒๐๔	๓๘๕
๓	บ้านโสกขาแก้ว	๒๗๙	๔๔๖	๔๗๖	๙๒๒	๒๘๕	๔๔๐	๔๗๓	๙๑๓
๔	บ้านสว่าง	๑๗๔	๒๕๔	๒๕๒	๕๐๖	๑๗๗	๒๕๐	๒๕๑	๕๐๑
๕	บ้านหลุบเลา	๑๙๒	๒๘๘	๒๘๗	๕๗๕	๑๙๕	๒๘๓	๒๙๐	๕๗๓
๖	บ้านชำโอง	๑๘๖	๒๙๓	๓๑๑	๖๐๔	๑๘๗	๒๙๔	๓๐๓	๕๙๗
๗	บ้านหนองขาม	๑๔๗	๒๕๑	๒๓๓	๔๘๑	๑๔๘	๒๔๖	๒๓๗	๔๘๑
รวม		๑,๓๖๗	๒,๑๒๒	๒,๒๓๗	๔,๓๖๑	๑,๓๘๔	๒,๑๐๔	๒,๒๓๗	๔,๓๔๑

๗. การประเมินสถานการณ์เสี่ยงภัยของพื้นที่

ความเสี่ยงภัยในเขตตำบลห้วยเตย ตามสภาพภูมิศาสตร์พบว่าภัยที่อาจเกิดขึ้นในพื้นที่เรียงลำดับจากความรุนแรงจากมากไปหาน้อย

- อุทกภัย ระดับความรุนแรง น้อย (เขตที่ลุ่มตามแนวลำห้วยสายบาตร หมู่ที่ ๑, ๔, ๖, ๕, และ ๗)
- วาตภัย ระดับความรุนแรง น้อย (พื้นที่ชุมชนที่อยู่อาศัย หมู่ที่ ๑-๗ ส่วนราชการ และสถานศึกษา จำนวน ๔ แห่ง)
- โคลนถล่ม ระดับความรุนแรง ไม่พบพื้นที่เสี่ยงต่อดินโคลนถล่ม



แผนที่เสี่ยงภัย

- พื้นที่เสี่ยงต่อ อุทกภัย
- พื้นที่เสี่ยงต่อ वादภัย
- พื้นที่เสี่ยงต่อ ภัยแล้ง

๘. เส้นทางอพยพ

- เมื่อเกิดเหตุภาวะฉุกเฉิน ทางหลวงแผ่นดินหมายเลข ๒๓๒๒ (สายกระนวน - เชียงยืน) เป็นเส้นทางที่ใช้อพยพประชาชนและสิ่งอื่นๆ ที่ปลอดภัย มีเส้นทางย่อยสามารถเชื่อมต่อได้ทั้ง ๗ หมู่บ้าน และเป็นเส้นทางหลักของตำบลห้วยเตยเชื่อมต่อได้ทั้ง อำเภอข้าสูง อำเภอกระนวน และอำเภอเชียงยืน

๙. สถานที่พักที่ปลอดภัย

- | | |
|---|-----------|
| ๑. ที่ทำการองค์การบริหารส่วนตำบลห้วยเตย | หมู่ที่ ๑ |
| ๒. โรงเรียนบ้านสว่าง | หมู่ที่ ๔ |
| ๓. โรงเรียนบ้านหลุบเลา | หมู่ที่ ๕ |
| ๔. วัดท่าแขกบ้านหลุบเลา | หมู่ที่ ๕ |
| ๕. โรงเรียนบ้านห้วยเตย | หมู่ที่ ๑ |
| ๖. วัดศรีสำราญบ้านห้วยเตย | หมู่ที่ ๑ |
| ๗. โรงเรียนบ้านหนองกุงดิ่ง | หมู่ที่ ๒ |

๑๐. ข้อมูลพื้นฐานด้านการป้องกันและบรรเทาภัย

๑. อาสาสมัครป้องกันภัยฝ่ายพลเรือน	จำนวน	๓๘	คน
๒. รถยนต์ส่วนบุคคล	จำนวน	๓	คัน
๓. รถจักรยานยนต์	จำนวน	๒	คัน
๔. สัญญาณวาบไฟ	จำนวน	๒	ชุด
๕. กรวยแบ่งช่องจราจร	จำนวน	๒๐	อัน
๖. แผงเหล็ก	จำนวน	๔	แผง
๗. เต็นท์ผ้าใบ	จำนวน	๔	หลัง
๘. โต้ะ	จำนวน	๒๐	ตัว
๙. แก้ว	จำนวน	๑๐๐	ตัว
๑๐. ถังดับเพลิงชนิดเคมีผง ขนาด ๑๕ ปอนด์	จำนวน	๑๑	ถัง

๑๑. ช่วงเฝ้าระวังสถานการณ์ อุทกภัย วาตภัย และดินถล่ม

- เดือนมกราคม - เดือนพฤษภาคม

๑๒. การจัดตั้งกองอำนวยการ

กองอำนวยการป้องกันและบรรเทาสาธารณภัยขององค์การบริหารส่วนตำบลห้วยเตย ทำหน้าที่เป็นหน่วยงานของผู้อำนวยการท้องถิ่น และให้มีที่ทำการ โดยให้ใช้ที่ทำการ/สำนักงานองค์การบริหารส่วนตำบลห้วยเตย เป็นสำนักงานของผู้อำนวยการท้องถิ่น มีนายกองค์การบริหารส่วนตำบลเป็นผู้อำนวยการ ปลัดองค์การปกครองส่วนท้องถิ่นเป็นผู้ช่วยผู้อำนวยการ กำนัน ผู้ใหญ่บ้าน และภาคเอกชนในพื้นที่ร่วมปฏิบัติงานในกองอำนวยการป้องกันและบรรเทาสาธารณภัย รับผิดชอบในการป้องกันและบรรเทา สาธารณภัยในเขตองค์การบริหารส่วนตำบลห้วยเตย และเป็นหน่วยเผชิญเหตุเมื่อเกิดภัยพิบัติขึ้นในพื้นที่

๑๒.๑ ภารกิจของกองอำนวยการฯ

- (๑) อำนวยการ ควบคุม ปฏิบัติงาน และประสานการปฏิบัติเกี่ยวกับการดำเนินการป้องกันและบรรเทา สาธารณภัยในเขตพื้นที่องค์การบริหารส่วนตำบลห้วยเตย
- (๒) สนับสนุนกองอำนวยการป้องกันและบรรเทาสาธารณภัยซึ่งมีพื้นที่ติดต่อ หรือใกล้เคียง หรือเขตพื้นที่อื่นเมื่อได้รับการร้องขอ
- (๓) ประสานกับส่วนราชการและหน่วยงานที่เกี่ยวข้องในเขตพื้นที่ที่รับผิดชอบ รวมทั้งประสานความร่วมมือกับภาคเอกชนในการปฏิบัติการป้องกันและบรรเทาสาธารณภัยทุกขั้นตอน

๑๒.๒ โครงสร้างของกองอำนวยการฯ

โครงสร้างกองอำนวยการป้องกันและบรรเทาสาธารณภัยขององค์การบริหารส่วนตำบลห้วยเตย ประกอบด้วย ๖ ฝ่าย ได้แก่

- (๑) ฝ่ายอำนวยการ
- (๒) ฝ่ายแผนและโครงการ
- (๓) ฝ่ายป้องกันและปฏิบัติการ
- (๔) ฝ่ายฟื้นฟูบูรณะ
- (๕) ฝ่ายประชาสัมพันธ์
- (๖) ฝ่ายสื่อสาร

กองอำนวยการป้องกันและบรรเทาสาธารณภัยองค์การบริหารส่วนตำบลห้วยเตย
(ผู้อำนวยการท้องถิ่นเป็นผู้อำนวยการศูนย์ฯ)



แผนภูมิโครงสร้างกองอำนวยการป้องกันและบรรเทาสาธารณภัยองค์การบริหารส่วนตำบลห้วยเตย

๑๒.๓ หน้าที่ปฏิบัติของกองอำนวยการฯ

(๑) ฝ่ายอำนวยการ ทำหน้าที่ อำนวยการ ควบคุม กำกับดูแล ในการป้องกันและบรรเทาสาธารณภัย เป็นไปอย่างมีประสิทธิภาพและประสิทธิผล และวางระบบการติดต่อสื่อสารในการป้องกันและบรรเทาสาธารณภัย ระหว่างกองอำนวยการป้องกันและบรรเทาสาธารณภัยทุกระดับและฝ่ายที่เกี่ยวข้อง ให้การติดต่อเป็นไปอย่างรวดเร็วต่อเนื่องและเชื่อถือได้ตลอดเวลา

(๒) ฝ่ายแผนและโครงการ ทำหน้าที่เกี่ยวกับงานการวางแผนการป้องกันและบรรเทาสาธารณภัย การพัฒนาแผนงาน การพัฒนาเกี่ยวกับการป้องกันและบรรเทาสาธารณภัยในทุกขั้นตอน งานติดตามประเมินผลงาน การฝึกซ้อมแผนฯ งานการจัดฝึกอบรมต่างๆ และงานการจัดทำโครงการเกี่ยวกับการป้องกันและบรรเทาสาธารณภัย

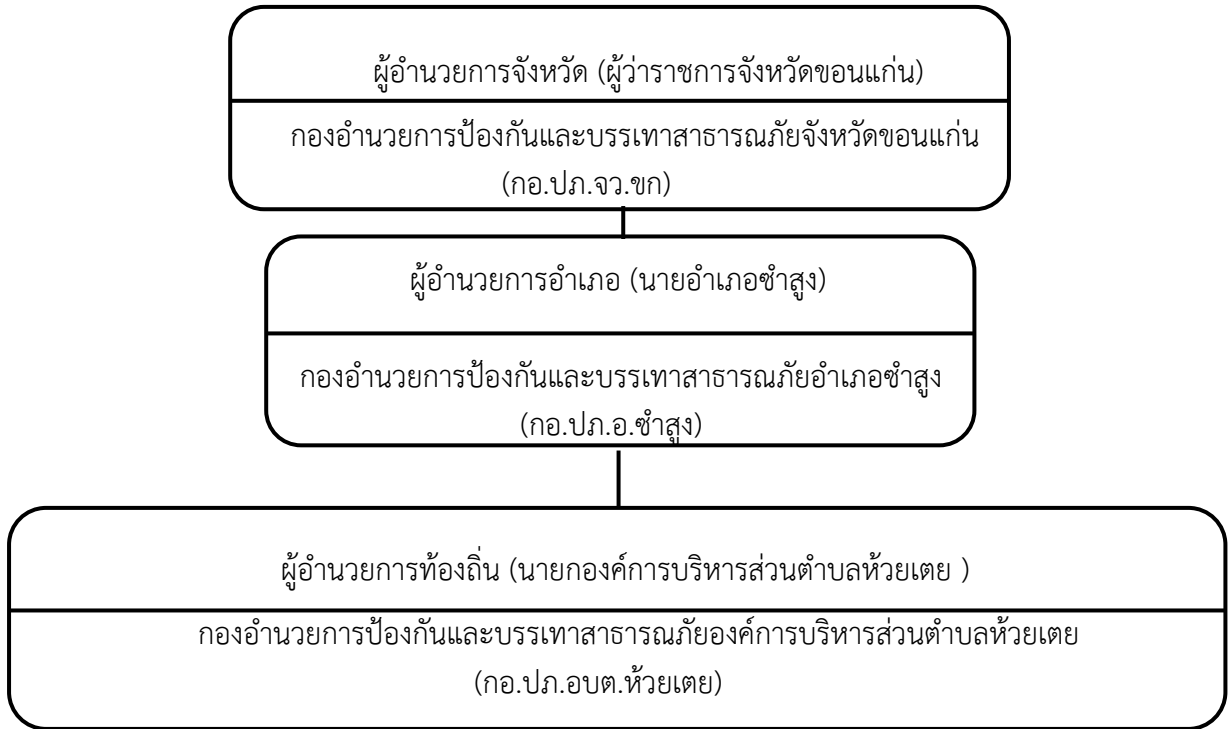
(๓) ฝ่ายป้องกันและปฏิบัติการ ทำหน้าที่ติดตามสถานการณ์ รวบรวมข้อมูล ประเมินสถานการณ์ที่อาจเกิดขึ้น วางมาตรการต่างๆ ในการป้องกันภัยมิให้ภัยเกิดขึ้น หรือเกิดขึ้นแล้วให้ได้รับความเสียหายน้อยที่สุด จัดระบบแจ้งเตือนภัย การช่วยเหลือประชาชนผู้ประสบภัย งานการข่าว การรักษาความปลอดภัย และการปฏิบัติการจิตวิทยา

(๔) ฝ่ายฟื้นฟูบูรณะ ทำหน้าที่สำรวจความเสียหาย และความต้องการด้านต่างๆ จัดทำบัญชีผู้ประสบสาธารณภัย ประสานงานกับทุกหน่วยงานที่เกี่ยวข้องกับการสงเคราะห์ผู้ประสบสาธารณภัย เพื่อให้การสงเคราะห์ และฟื้นฟูคุณภาพชีวิตทั้งทางด้านร่างกายและจิตใจแก่ผู้ประสบสาธารณภัย พร้อมทั้งดำเนินการฟื้นฟูบูรณะสิ่งชำรุดเสียหายให้กลับคืนสู่สภาพเดิม หรือใกล้เคียงกับสภาพเดิมให้มากที่สุด

(๕) ฝ่ายประชาสัมพันธ์ ทำหน้าที่เป็นเจ้าหน้าที่เกี่ยวกับการประชาสัมพันธ์ เผยแพร่ความรู้เกี่ยวกับการป้องกันและบรรเทาสาธารณภัยและการแถลงข่าวข้อเท็จจริงเกี่ยวกับความเสียหายและความช่วยเหลือ ให้แก่สื่อมวลชนและประชาชนทั่วไปได้ทราบ

๑๒.๔ การบรรจุกำลังของกองอำนาจการฯ

- (๑) ในภาวะปกติ ใช้กำลังเจ้าหน้าที่ขององค์การบริหารส่วนตำบลห้วยเตย เป็นหลัก
- (๒) เมื่อคาดว่าจะเกิดหรือเกิดสาธารณภัยขึ้นในพื้นที่ใด ให้กองอำนาจการป้องกันและบรรเทาสาธารณภัยเข้าควบคุมสถานการณ์ ปฏิบัติหน้าที่ และเพื่อช่วยเหลือประชาชนในพื้นที่โดยเร็ว และรายงานให้ผู้อำนาจการอำเภอรอบพื้นที่



แผนภูมิโครงสร้างการบังคับบัญชาของกองอำนาจการป้องกันและบรรเทาสาธารณภัยในเขตพื้นที่

๑๓. การปฏิบัติก่อนเกิดสาธารณภัย

- ๑) วัตถุประสงค์
เพื่อเตรียมการด้านทรัพยากร ระบบการปฏิบัติการและเตรียมความพร้อมไว้รองรับสถานการณ์สาธารณภัยที่อาจเกิดขึ้น ได้อย่างมีประสิทธิภาพ

- ๒) หลักการปฏิบัติ
ให้องค์การบริหารส่วนตำบลห้วยเตย และหน่วยงานที่เกี่ยวข้องจัดเตรียมและจัดหาทรัพยากรที่จำเป็นเพื่อการป้องกันและบรรเทาสาธารณภัยให้เหมาะสมกับผลการประเมินความเสี่ยงและความอ่อนแอของพื้นที่ รวมทั้งการวางแผนปฏิบัติการให้พร้อมเผชิญสาธารณภัยและดำเนินการฝึกซ้อมตามแผนที่กำหนดอย่างสม่ำเสมอเป็นประจำ เพื่อให้เกิดความพร้อมในทุกด้านและทุกภาคส่วนในเขตพื้นที่องค์การบริหารส่วนตำบลห้วยเตย

โดยมีแนวทางปฏิบัติดังนี้

- ๑) จัดทำแผนที่เสี่ยงภัย แยกตามประเภทภัย
- ๒) จัดหาพื้นที่รองรับน้ำและกักเก็บน้ำ
- ๓) จัดเตรียมระบบการติดต่อสื่อสารหลักและสื่อสารสำรอง
- ๔) จัดเตรียมระบบการแจ้งเตือนภัยและส่งสัญญาณเตือนภัยให้ประชาชนและเจ้าหน้าที่ที่ได้รับทราบล่วงหน้า
- ๕) จัดเตรียมเส้นทางอพยพและจัดเตรียมสถานที่ปลอดภัยสำหรับคนและสัตว์เลี้ยง

/๖) เผยแพร่ความรู้...

- ๖) เผยแพร่ความรู้ความเข้าใจให้กับประชาชน ให้ตระหนักถึงอันตรายของภัย สิ่งบอเหตุที่อาจจะเกิดขึ้น และแนวทางในการเตรียมการเพื่อป้องกันตนเองจากสาธารณภัย
- ๗) ประชาสัมพันธ์ข้อมูลข่าวสารด้านอุตุนิยมวิทยาให้ประชาชนทราบอย่างต่อเนื่อง
- ๘) กำหนดมาตรการรักษาความปลอดภัย ความสงบเรียบร้อย รวมทั้งการควบคุม การจราจรและการสัญจรภายในเขตพื้นที่
- ๙) จัดเตรียมเจ้าหน้าที่ที่รับผิดชอบงานป้องกันและบรรเทาสาธารณภัย และกำหนดวิธีการปฏิบัติตามหน้าที่และขั้นตอนต่างๆ
- ๑๐) วางระบบการพัฒนาศักยภาพและการฝึกอบรมบุคลากรด้านการป้องกันและบรรเทาสาธารณภัยวางระบบการพัฒนาศักยภาพและการฝึกอบรมบุคลากรด้านการป้องกันและบรรเทาสาธารณภัย
- ๑๑) เตรียมคน เครื่องมือและอุปกรณ์พร้อมให้การช่วยเหลือ
- ๑๒) จัดทำบัญชีเครื่องจักรกล ยานพาหนะ เครื่องมือ วัสดุอุปกรณ์ของหน่วยงานภาคีเครือข่ายทุกภาคส่วน พร้อมตรวจสอบสภาพพร้อมใช้งานอยู่เสมอ

๑๔. การปฏิบัติในภาวะฉุกเฉิน

- ๑) วัตถุประสงค์
 - เพื่อดำเนินการระงับภัยที่เกิดขึ้นให้ยุติลงโดยเร็ว หรือลดความรุนแรงของภัยที่เกิดขึ้น โดยการประสานความร่วมมือจากทุกภาคส่วน
 - เพื่อรักษาชีวิต ทรัพย์สิน และสถานะแวดล้อมที่ได้รับผลกระทบจากการเกิดภัยพิบัติให้สูญเสียน้อยที่สุด
 - ๒) การปฏิบัติเมื่อเกิดภัย
- คณะกรรมการป้องกันและบรรเทาสาธารณภัยหมู่บ้าน/ชุมชน กองอำนวยการป้องกันและบรรเทาสาธารณภัยองค์การบริหารส่วนตำบลห้วยเตย หรือกองอำนวยการป้องกันและบรรเทาสาธารณภัยอำเภอช้างสูง และหน่วยงานที่เกี่ยวข้อง เข้าดำเนินการ โดยมีแนวทางปฏิบัติ ดังนี้

กรณีเมื่อเกิดสาธารณภัย ระดับหมู่บ้าน/ชุมชน

- ๑) ประชาชน/อาสาสมัคร/คณะกรรมการฯ ฝ่ายแจ้งเตือนภัย แจ้งเหตุให้ประธานคณะกรรมการป้องกันและบรรเทาสาธารณภัยหมู่บ้าน/ชุมชน และผู้อำนวยการท้องถิ่น/ผู้ที่ผู้อำนวยการท้องถิ่นมอบหมายทราบโดยทางวิทยุสื่อสาร /โทรศัพท์
- ๒) คณะกรรมการป้องกันและบรรเทาสาธารณภัยหมู่บ้าน/ชุมชน อพพร./มิสเตอร์เตือนภัย/OTOS/อาสาสมัครต่างๆ เข้าระงับเหตุ ตามแผนป้องกันและบรรเทาสาธารณภัยชุมชนจัด
- ๓) ตั้งศูนย์อำนวยการเฉพาะกิจ ระดับตำบล
- ๔) กรณีมีผู้บาดเจ็บให้ประสานสถานพยาบาลในพื้นที่/ข้างเคียง
- ๕) กรณีเกินศักยภาพของหมู่บ้าน/ชุมชนในการระงับภัย ให้ประธานคณะกรรมการป้องกันและบรรเทาสาธารณภัยหมู่บ้าน/ชุมชนรายงานต่อผู้อำนวยการท้องถิ่น เพื่อขอความช่วยเหลือ

กรณีสาธารณภัยรุนแรงเกินกว่าระดับหมู่บ้าน/ชุมชนจะควบคุมได้

- ๑) ผู้อำนวยการท้องถิ่นออกคำสั่งตั้งศูนย์อำนวยการเฉพาะกิจฯ
- ๒) จัดเวรเฝ้าระวัง ติดตามสถานการณ์
- ๓) แจ้งผู้ประสานงานของหน่วยงานที่เกี่ยวข้องทราบ ผ่านทางสื่อต่างๆ ออกประชาสัมพันธ์เสียงตามสาย
- ๔) ผู้อำนวยการท้องถิ่นเข้าพื้นที่ และตั้งศูนย์บัญชาการเหตุการณ์ในที่เกิดเหตุ เพื่อเป็นจุดสั่งการ พร้อมจัดบุคลากร เครื่องมือ เครื่องใช้ อุปกรณ์ และยานพาหนะในการระงับเหตุ
- ๕) ปฏิบัติการค้นหา และช่วยเหลือผู้ประสบภัย

๖) ปฐมพยาบาลผู้ประสบภัยที่เจ็บป่วยเพื่อส่งไปรักษาตัวในโรงพยาบาลต่อไป

๗) จัดหาปัจจัยสี่ให้แก่ผู้ประสบภัย

๘) ให้การสงเคราะห์ผู้ประสบภัย

๙) จัดเตรียมเจ้าหน้าที่เพื่อรายงานสถานการณ์ให้กองอำนาจการป้องกันและบรรเทาสาธารณภัยอำเภอ และกองอำนาจการป้องกันและบรรเทาสาธารณภัยจังหวัดทราบ จนกระทั่งสถานการณ์ภัยสิ้นสุด

๑๐) กรณีต้องขอรับการสนับสนุนจากกองอำนาจการป้องกันและบรรเทาสาธารณภัย อปท. ข้างเคียง/ ส่วนราชการต่างๆ ในพื้นที่/องค์การสาธารณกุศล ภาคเอกชน หรือกองอำนาจการป้องกันและบรรเทาสาธารณภัย ระดับเหนือขึ้นไป

๑๑) เมื่อสถานการณ์เลวร้ายและจำเป็นต้องอพยพ ให้ดำเนินการอพยพเคลื่อนย้ายอย่างเป็นระบบ

๑๕. การปฏิบัติหลังเกิดภัย

๑) วัตถุประสงค์

เพื่อให้การสงเคราะห์ช่วยเหลือผู้ประสบภัยในเบื้องต้นได้อย่างรวดเร็ว ทัวถึง และต่อเนื่อง ตลอดจนการฟื้นฟูบูรณะสภาพพื้นที่ที่ประสบภัยให้กลับสู่สภาพปกติโดยเร็ว

๒) หลักการปฏิบัติ

การฟื้นฟูบูรณะในเขตพื้นที่ขององค์การบริหารส่วนตำบลห้วยเตยเป็นหน้าที่ความรับผิดชอบของกองอำนาจการป้องกันและบรรเทาสาธารณภัยขององค์การบริหารส่วนตำบลห้วยเตยโดยการนำทรัพยากรที่มีอยู่ทั้งกำลังคน ทรัพย์สิน เครื่องมือเครื่องใช้ของทุกภาคส่วนเข้าร่วมในการฟื้นฟูบูรณะ ดังนี้

- จัดให้มีการรักษาพยาบาลแก่ผู้ประสบภัยในเบื้องต้น ถ้าหากผู้ประสบภัยมีอาการหนักให้ส่งต่อโรงพยาบาลอำเภอและจังหวัดต่อไป

- จัดที่พักอาศัยชั่วคราว และระบบสุขาภิบาลแก่ผู้ประสบภัยในกรณีที่ต้องอพยพจากพื้นที่อันตราย

- ให้มีการประสานงานระหว่างหน่วยงานของรัฐ และองค์กรภาคเอกชนในการสงเคราะห์ผู้ประสบภัยให้ เป็นไปอย่างมีระบบ รวดเร็ว ทัวถึง และหลีกเลี่ยงความซ้ำซ้อนในการสงเคราะห์ผู้ประสบภัย โดยจัดทำบัญชีรายชื่อผู้ประสบภัยไว้เป็นหลักฐานเพื่อการสงเคราะห์ผู้ประสบภัย เพื่อให้สามารถดำรงชีวิตได้ตามปกติ โดยเฉพาะในกรณีที่ผู้เป็นหัวหน้าครอบครัวประสบภัยจนเสียชีวิตหรือไม่สามารถประกอบอาชีพต่อไปได้ เช่น การจัดหาอาชีพ ให้แก่บุคคลในครอบครัว เป็นต้น

- ให้รื้อถอนซากปรักหักพัง และซ่อมแซมสิ่งสาธารณูปโภค โครงสร้างพื้นฐาน และอาคารบ้านเรือนของผู้ประสบภัย เพื่อให้สามารถประกอบอาชีพต่อไป

- สำรวจความเสียหายที่เกิดขึ้น

- จัดทำบัญชีรายชื่อผู้ประสบภัยและทรัพย์สินที่เสียหาย พร้อมทั้งออกหนังสือรับรองให้ผู้ประสบภัย

- ประสานหน่วยงานของรัฐในการออกเอกสารราชการฉบับใหม่ให้แก่ผู้ประสบภัยทดแทนฉบับเดิมที่สูญหายหรือเสียหายเนื่องจากสาธารณภัยที่เกิดขึ้น

- ประชาสัมพันธ์เพื่อเสริมสร้างขวัญและกำลังใจของประชาชนให้กลับคืนสู่สภาพปกติโดยเร็ว

๓) การปฏิบัติ

การจัดการหลังเกิดภัยเป็นการฟื้นฟูบูรณะภายหลังที่ภัยได้ยุติลงหรือผ่านพ้นไปแล้ว เป็นการดำเนินการ ทั้งปวงเพื่อช่วยเหลือผู้ประสบภัย ซ่อมแซมสิ่งชำรุดเสียหายให้กลับคืนสู่สภาพเดิม เป็นหน้าที่ความรับผิดชอบของกองอำนาจการป้องกันและบรรเทาสาธารณภัยทุกระดับ เพื่อเป็นการสงเคราะห์ช่วยเหลือประชาชนผู้ประสบภัยให้สามารถดำรงชีวิตได้ตามปกติ และเป็นการฟื้นฟูบูรณะพื้นที่ที่ประสบภัยให้กลับคืนสู่สภาพเดิมโดยเร็ว โดยมีหลักการปฏิบัติ ดังนี้

๑๖. การฟื้นฟูผู้ประสบภัย

๑) ประชุมหน่วยงานที่เกี่ยวข้อง เพื่อจัดทำแผนฟื้นฟูผู้ประสบภัยต่างๆ เช่น อาชีพ สุขภาพ อนามัย และจิตใจของผู้ประสบภัย

/๒) ปฐมพยาบาล...

- ๒) ปรุ้มพยาบาลผู้บาดเจ็บและผู้ป่วย
- ๓) ขนย้ายผู้ประสบภัยและทรัพย์สินไปยังที่ปลอดภัย
- ๔) เลี้ยงดูผู้ประสบภัยที่ไม่สามารถช่วยเหลือตัวเองได้ในระยะแรก
- ๕) รักษาความสงบเรียบร้อยและความปลอดภัยแก่บุคคลและสถานที่ขนย้ายผู้ประสบภัยและทรัพย์สินไปยังที่ปลอดภัย

- ๖) เลี้ยงดูผู้ประสบภัยที่ไม่สามารถช่วยเหลือตัวเองได้ในระยะแรก
- ๗) รักษาความสงบเรียบร้อยและความปลอดภัยแก่บุคคลและสถานที่
- ๘) ตั้งคณะกรรมการสำรวจความเสียหาย เพื่อจัดทำบัญชีรายชื่อผู้ประสบภัยและทรัพย์สินที่เสียหาย
- ๙) ส่งเคราะห์ผู้ประสบภัยตามบัญชีที่สำรวจ
- ๑๐) ดำเนินการช่วยเหลือซ่อมแซมที่พักอาศัย สิ่งสาธารณูปโภคและเส้นทางคมนาคมให้พอใช้งานได้

เบื้องต้น

- ๑๑) ประชาสัมพันธ์เพื่อเสริมสร้างขวัญและกำลังใจของประชาชน
- ๑๒) รักษาพยาบาลผู้เจ็บป่วย และจัดบริการด้านสาธารณสุขแก่ผู้ประสบภัย
- ๑๓) ป้องกันโรคระบาดทั้งคนและสัตว์ตั้งคณะกรรมการสำรวจความเสียหาย เพื่อจัดทำบัญชีรายชื่อผู้ประสบภัยและทรัพย์สินที่เสียหาย

- ๑๔) ส่งเคราะห์ผู้ประสบภัยตามบัญชีที่สำรวจ
- ๑๕) ดำเนินการช่วยเหลือซ่อมแซมที่พักอาศัย สิ่งสาธารณูปโภคและเส้นทางคมนาคมให้พอใช้งานได้

เบื้องต้น

- ๑๖) ประชาสัมพันธ์เพื่อเสริมสร้างขวัญและกำลังใจของประชาชน
- ๑๗) รักษาพยาบาลผู้เจ็บป่วย และจัดบริการด้านสาธารณสุขแก่ผู้ประสบภัย
- ๑๘) ป้องกันโรคระบาดทั้งคนและสัตว์

๑๗. หน่วยงานสนับสนุนหรือหน่วยงานข้างเคียง

- ๑. ด้านการป้องกันและควบคุม โรคระบาด
 - โรงพยาบาลส่งเสริมสุขภาพชุมชนตำบลห้วยเตย ๐๘๖ - ๔๕๑๓๒๙๐
 - สำนักงานสาธารณสุขอำเภอชำสูง
 - โรงพยาบาลชำสูง ๐๔๓ - ๒๑๙๓๑๖
 - โรงพยาบาลสมเด็จพระยุพราชกระนวน
 - โรงพยาบาลศูนย์ขอนแก่น ๐๔๓ - ๓๓๖๗๘๙ เหตุการณ์ ๑๖๖๙
- ๒. ด้านความมั่นคง เช่น ภัยจากการก่อการร้าย การจลาจล ภัยในชีวิต และทรัพย์สิน ของประชาชน
 - ที่ทำการปกครองอำเภอชำสูง ๐๔๓ - ๒๑๙๓๕๖
 - สถานีตำรวจภูธรชำสูง ๐๔๓ - ๒๑๙๐๘๐
- ๓. ด้านภัยธรรมชาติ เช่น อุทกภัย วาตภัย ดินถล่ม อัคคีภัย เป็นต้น
 - เทศบาลตำบลหนองโก แผนกดับเพลิง ๐๔๓ - ๒๕๑๙๐๘
 - เทศบาลตำบลชำสูง แผนกดับเพลิง ๐๔๓ - ๒๑๙๐๙๗ - ๘
 - เทศบาลตำบลเชียงยืน แผนกดับเพลิง ๐๔๓ - ๗๘๑๘๒๖
 - เทศบาลนครขอนแก่น
 - ๑. สถานีดับเพลิงศรีจันทร์ ก. ประชาสำราญ ๐๔๓ - ๒๒๑๑๘๔
 - ๒. สถานีดับเพลิงเมืองเก่า ก. รอบบึงแก่นนคร ๐๔๓ - ๒๒๔๖๒๕
 - ๓. สถานีดับเพลิงหนองแวงตราขู ก. รอบบึงหนองแวง ๐๔๓ - ๒๓๔๕๘๓
 - ๔. สถานีดับเพลิงบึงทุ่งสร้าง ก. ประชาสโมสร ๐๔๓ - ๒๓๔๕๘๑
 - ๕. ศูนย์ อปพร. เทศบาลนครขอนแก่น ก. โอลิมปิก ๐๔๓ - ๒๒๐๓๓๑



ประกาศองค์การบริหารส่วนตำบลห้วยเตย
เรื่อง ให้ใช้แผนปฏิบัติการป้องกัน อุทกภัย วาตภัย และดินโคลนถล่ม ประจำปี ๒๕๖๗

พระราชบัญญัติป้องกันและบรรเทาสาธารณภัย พ.ศ.๒๕๕๐ มาตรา ๑๖ (๔) แผนการป้องกันและบรรเทาสาธารณภัยจังหวัด กำหนดให้มีแผนปฏิบัติการในการป้องกันและบรรเทาสาธารณภัยขององค์กรปกครองส่วนท้องถิ่น และแผนการป้องกันและบรรเทาสาธารณภัยแห่งชาติ พ.ศ.๒๕๖๔ - ๒๕๗๐ ข้อ ๓.๒ กลไกการจัดการความเสี่ยงจากสาธารณภัย ข้อ ๓.๒.๒ (๔) ให้กองอำนวยการป้องกันและบรรเทาสาธารณภัยองค์การบริหารส่วนตำบล จัดทำแผนปฏิบัติการในการป้องกันและบรรเทาสาธารณภัยขององค์การบริหารส่วนตำบล ให้สอดคล้องกับแผนการป้องกันและบรรเทาสาธารณภัยจังหวัด และแผนการป้องกันและบรรเทาสาธารณภัยอำเภอ องค์การบริหารส่วนตำบลห้วยเตยจึงได้จัดทำแผนปฏิบัติการในการป้องกันและบรรเทาสาธารณภัยขององค์การบริหารส่วนตำบลห้วยเตย พ.ศ.๒๕๖๔ - ๒๕๗๐ และเพื่อเป็นการสนับสนุนแผนปฏิบัติการในการป้องกันและบรรเทาสาธารณภัยขององค์การบริหารส่วนตำบลห้วยเตย พ.ศ.๒๕๖๔ - ๒๕๗๐ ให้มีประสิทธิภาพมากยิ่งขึ้น องค์การบริหารส่วนตำบลห้วยเตยได้จัดทำแผนปฏิบัติการป้องกัน อุทกภัย วาตภัย และดินโคลนถล่ม ประจำปี ๒๕๖๗ จึงประกาศใช้แผนฯ ให้ทราบโดยทั่วกัน

ทั้งนี้ ตั้งแต่บัดนี้เป็นต้นไป

ประกาศ ณ วันที่ ๒ เดือนตุลาคม พ.ศ.๒๕๖๖

(นายบุญศิษฐ์ อาษาสนา)

นายกองค์การบริหารส่วนตำบลห้วยเตย

ผู้อำนวยการท้องถิ่น

ปลัด.....

รองปลัด.....

หน.ส่วน/ค.อ.ก.....

หน.งาน/พ.น.ฝ.๑.....

จนท.ผู้พิมพ์/ทำน.....